



4000-serie

Britse gebruikershandleiding



INHOUD

Invoering.....	4
Uw luchtontvochtiger uitpakken.....	4
Technische en veiligheidsinformatie.....	5
Waarschuwingen voor het gebruik van alleen R290-koelmiddel.....	6
Uw luchtontvochtiger instellen.....	7
SLIMME controle TM	7
Onderdelen uit de 4000-serie.....	8
Instellingen en bedieningselementen.....	9
Het filter reinigen.....	11
App-controle.....	12
Het leegmaken van het waterreservoir.....	15
Probleemoplossen.....	16
Garantie informatie.....	19

Invoering

Bij Ebac zijn we er trots op dat we experts op het gebied van luchtontvochtigers zijn. Met meer dan 50 jaar ervaring hebben we meer dan 1 miljoen klanten geholpen overtollig vocht uit hun huizen te verwijderen. Ons assortiment producten (allemaal ontworpen en vervaardigd in Groot-Brittannië) weerspiegelt onze jarenlange expertise en biedt een optie voor elk huis.

De eerste keer dat u uw nieuwe Ebac-luchtontvochtiger aansluit, zult u zich gaan realiseren welk verschil dit voor uw huis zal maken. U zult versteld staan hoeveel water dit stille, maar krachtige apparaat opzuigt en opslaat in de container. Het zet je zeker aan het denken waar het allemaal vandaan komt en waar het al die jaren naartoe is gegaan.

Ongelooflijk genoeg produceert het gemiddelde gezin 20 pinten/12 liter vocht per dag. Dat is echter een feit waar u zich nu geen zorgen over hoeft te maken. Uw Ebac-luchtontvochtiger is ontworpen om alles aan te kunnen wat u doet, waardoor het Britse klimaat nog meer vocht krijgt. Van douchen tot afwassen, van het koken van een waterkoker tot ademen; ze voegen allemaal vocht toe aan de lucht.

Deze handleiding helpt u het beste uit uw Ebac te halen en niet alleen uw huis te beschermen tegen de schadelijke effecten van condensatie en vocht, maar ook de kwaliteit van uw lucht te verbeteren.

Respecteer tijdens de installatie en het onderhoud de voorzorgsmaatregelen die in de handleiding en op de labels aan de binnenkant van de units worden aangegeven.

Uw luchtontvochtiger uitpakken

Zorg ervoor dat alle verpakkingen veilig worden weggegooid of opgeslagen, waar ze geen gevaar vormen voor kinderen of huisdieren.

In het onwaarschijnlijke geval dat u uw luchtontvochtiger ter reparatie moet retourneren, heeft u een kartonnen verpakking nodig. U kunt dit overwegen voordat u de verpakking weggooit.

Zet uw luchtontvochtiger minimaal 2 uur rechtop voordat u deze inschakelt.

Technische en veiligheidsinformatie

Minimale bedrijfstemperatuur 3°C

Max. bedrijfstemperatuur 35°C

Zekeringwaarde 13A

- Gebruik de machine niet als het netsnoer of de behuizing beschadigd zijn.
- Als de machine beschadigd is of gerepareerd moet worden, neem dan contact op met Ebac.
- Steek geen voorwerpen in de roosters van de machine.
- Deze machine voldoet aan de EMC/RFI-richtlijn EN60555 (BS800).
- Ebac voert een beleid van voortdurende ontwikkeling en behoudt zich daarom het recht voor om specificaties zonder voorafgaande kennisgeving te wijzigen.
- Gebruik de machine niet zonder dat de permanente afvoerstop aan de achterkant van de machine is geplaatst.
- Uw luchtontvochtiger mag niet zo worden geplaatst dat hij een obstakel of gevaar vormt.
- Uw luchtontvochtiger mag niet direct bovenaan de trap worden geplaatst.
- Ter bescherming tegen elektrische schokken mag u het apparaat, de stekker of het snoer niet in water onderdompelen en niet met vloeistoffen besproeien.
- Ebac raadt altijd aan om het apparaat waar mogelijk rechtstreeks op het elektriciteitsnet aan te sluiten, maar indien nodig kan een verlengsnoer worden gebruikt. Het verlengsnoer moet geschikt zijn voor de juiste stroomsterkte voor het apparaat, beveiligd zijn met een zekering en elektrisch veilig zijn. De verlenging mag niet overbelast worden. Het is de verantwoordelijkheid van de gebruiker om ervoor te zorgen dat aan al deze voorwaarden wordt voldaan. Ebac aanvaardt geen verantwoordelijkheid voor storingen als gevolg van het gebruik van een verlengsnoer.
- Zorg ervoor dat de voeding beveiligd is met een aardlekschakelaar van 30 mA.
- Plaats het apparaat niet in de buurt van warmtegenererende apparaten of in de buurt van brandbare en gevaarlijke materialen. (bijv. elektrische haarden, open haarden, enz.)

Houd er rekening mee dat: Dit apparaat kan worden gebruikt door kinderen vanaf 8 jaar en door personen met verminderde lichamelijke, zintuiglijke of geestelijke vermogens of gebrek aan ervaring en kennis, als zij onder toezicht staan of instructies hebben gekregen over het veilige gebruik van het apparaat, en begrijp de gevaren die eraan verbonden zijn. Kinderen mogen niet met het apparaat spelen. Reiniging en gebruikersonderhoud mogen niet door kinderen zonder toezicht worden uitgevoerd.

WAARSCHUWING! DIT PRODUCT BEVAT R290 ONTVLAMBAAR KOELMIDDEL. LEES DE SPECIFIEKE WAARSCHUWINGEN IN DEZE HANDLEIDING.

Waarschuwingen voor het gebruik van alleen R290-koelmiddel

- Het apparaat bevat R290-gas (A3-brandbaarheidsclassificatie).
- Gebruik geen middelen om het ontdooiproces te versnellen.
- Bij het schoonmaken van het apparaat moet dit beperkt blijven tot de buitenpanelen en het filter, waarbij u de richtlijnen in deze handleiding volgt. Als het apparaat wordt geïnstalleerd, gebruikt of opgeslagen in een ongeventileerde ruimte, moet de ruimte zodanig zijn dat stagnatie van mogelijke lekken van koelgas wordt voorkomen, aangezien er brand- of explosiegevaar kan bestaan als het koelmiddel in contact komt met elektrische verwarmingstoestellen, kachels of andere ontstekingsbronnen.
- Het apparaat moet worden opgeslagen in een goed geventileerde ruimte waar de kamergrootte overeenkomt met de kameroppervlakte zoals gespecificeerd voor gebruik. (4m²- dit komt overeen met een kamer van 2 bij 2 meter)
- Het apparaat moet worden opgeslagen in een ruimte zonder continu werkende ontstekingsbronnen (bijvoorbeeld: open vuur, een werkend gastoestel of een werkende elektrische verwarming).
- Niet doorboren of verbranden.
- Houd er rekening mee dat de koudemiddelen geen geur mogen bevatten.
- Het apparaat moet worden geïnstalleerd, bediend en opgeslagen in een ruimte met een vloeroppervlak groter dan 4 m² (dit komt neer op een kamer van 2 bij 2 meter).
- Dit apparaat bevat ≤90 g koelgas R290
- R290 is een koelgas dat voldoet aan de Europese richtlijnen inzake het milieu. Maak geen gaten in het koelcircuit.
- Naleving van de nationale gasregelgeving moet in acht worden genomen.
- Houd ventilatieopeningen vrij van obstructies.
- Het apparaat moet zodanig worden opgeslagen dat mechanische schade wordt voorkomen.
- Het apparaat moet voor onderhoud of reparatie naar de fabrikant Ebac worden teruggestuurd.
- Deze luchtontvochtiger mag niet worden gebruikt in ruimtes waar sprake is van een hoge concentratie gassen, oplosmiddelen of andere vluchtige organische stoffen; in zeer stoffige omgevingen; in elke huishoudelijke, commerciële of industriële omgeving waar de luchtsamenstelling ontvlambaar is.



VOORZICHTIGHEID





Risico op brand/ontvlambare materialen (alleen vereist voor R290-units)



BELANGRIJKE MEDEDELING

Lees deze handleiding aandachtig door voordat u uw nieuwe luchtontvochtiger installeert of in gebruik neemt. Zorg ervoor dat u deze handleiding bewaart voor toekomstig gebruik.

VERKLARING VAN SYMBOLEN DIE OP HET APPARAAT WORDEN WEERGEGEVEN

	WAARSCHUWING	Dit symbool geeft aan dat dit apparaat een ontvlambaar koelmiddel gebruikt. Als het koelmiddel lekt en wordt blootgesteld aan een externe ontstekingsbron, bestaat er brandgevaar.
	VOORZICHTIGHEID	Dit symbool geeft aan dat de gebruikershandleiding zorgvuldig moet worden gelezen.
	VOORZICHTIGHEID	Dit symbool geeft aan dat onderhoudspersoneel deze apparatuur moet hanteren onder verwijzing naar de installatiehandleiding.
	VOORZICHTIGHEID	Dit symbool geeft aan dat er informatie beschikbaar is, zoals de bedieningshandleiding of installatiehandleiding.

Uw luchtontvochtiger instellen voor maximale prestaties

PLAATS

Tenzij u een specifieke ruimte nodig heeft, raden wij u aan uw luchtontvochtiger in het koudste en vochtigste deel van het huis te plaatsen, of op een centrale locatie, zodat veiligheid voorop staat.

Omdat vocht opstijgt, verdient een locatie op de eerste verdieping de voorkeur.

Plaats de luchtontvochtiger uit de buurt van een directe warmtebron. Omdat het apparaat een koud oppervlak gebruikt om vocht op te vangen, zal directe hitte het vermogen daartoe verminderen. Deuren moeten op een kier staan om een goede luchtstroom door het hele huis te garanderen.

Uw luchtontvochtiger werkt niet als de temperatuur onder de 3 daalt0C.

OPERATIE

Tenzij u een ernstig probleem heeft met overmatig vocht of vocht, raden wij u aan de luchtontvochtiger aan te sluiten en op SMART Control te laten werken. Uw luchtontvochtiger moet bij de eerste inschakeling 6 uur continu op deze stand werken.

Vervolgens schakelt hij automatisch aan en uit op de meest economische tijdstippen om de luchtvochtigheid op het juiste niveau te houden.

Als het nodig is om de luchtstroom en de wateropvang te vergroten, kan de luchtontvochtiger gedurende een bepaalde tijd op BOOST draaien.

COMFORT

De compressor maakt een zoemend geluid dat lijkt op dat van uw koelkast met vriesvak. Wij adviseren om de luchtontvochtiger niet rechtstreeks op een harde vloer te plaatsen, omdat dit het geluid zal versterken en versterken.

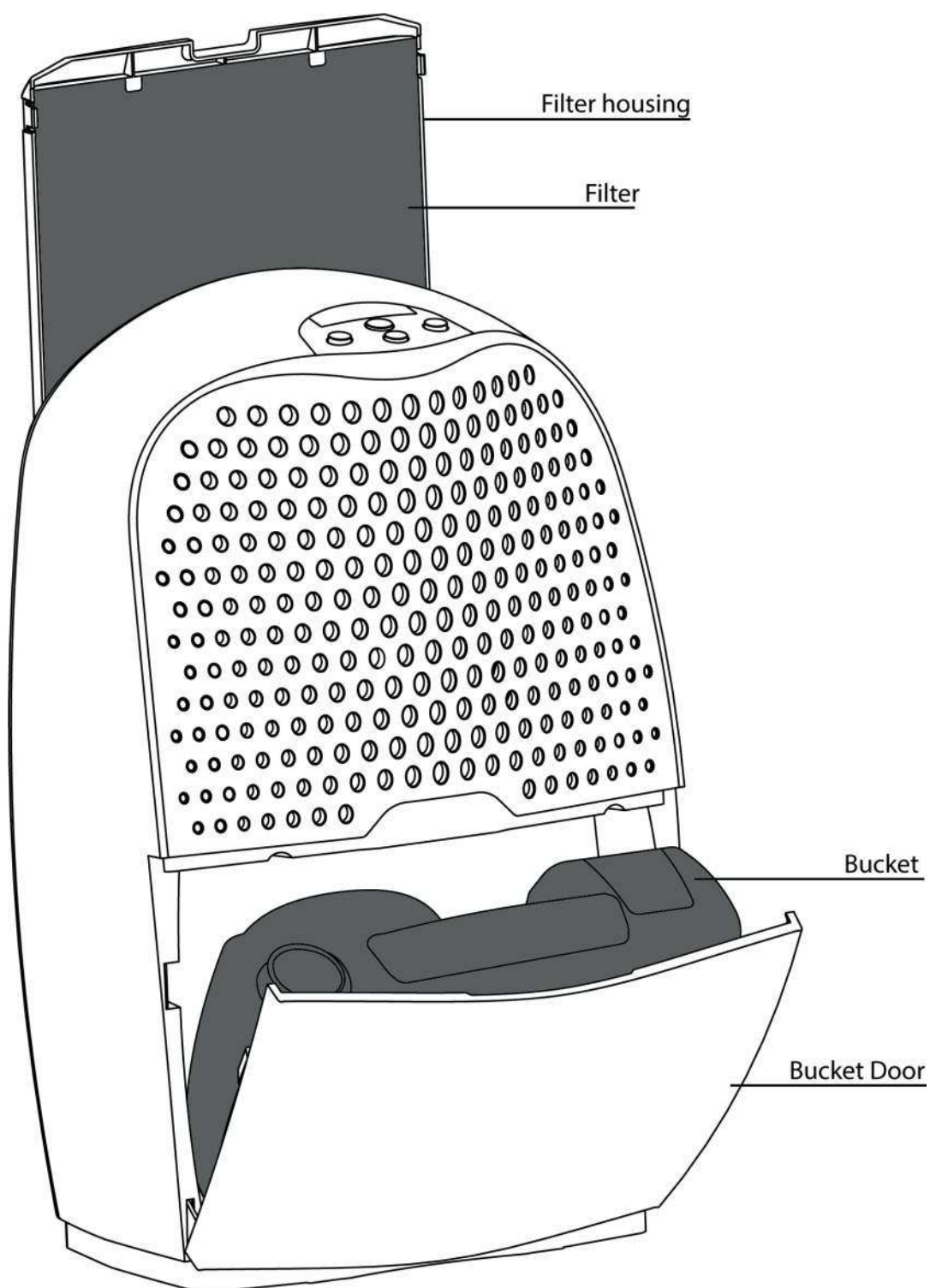
Om ervoor te zorgen dat uw slaappatroon niet wordt verstoord, kunt u de luchtontvochtiger het beste uit de buurt van uw slaapkamerdeur plaatsen.

Slimme bediening

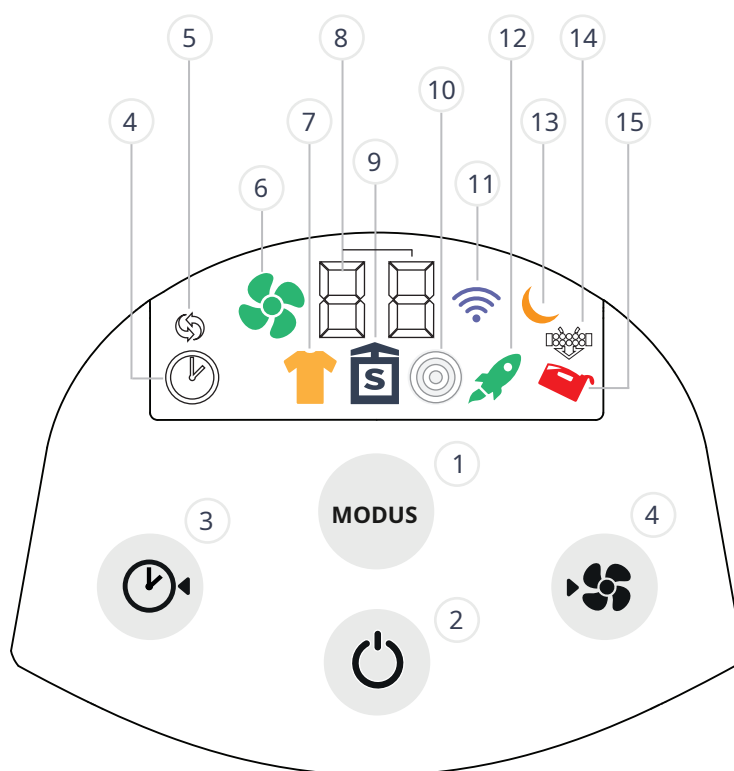
Stel uw Ebac 4000-serie in op Smart Control en laat hem al het harde werk doen. Ebac's gepatenteerde SmartControl™ technologie controleert en leert voortdurend over omgevingsfactoren in en rond uw huis, zodat hij weet wanneer hij moet werken en wanneer niet. Dit verkort de looptijd en zorgt voor lagere bedrijfskosten.

In deze handleiding vindt u Smart Control™ wordt de SMART-modus genoemd.

Onderdelen uit de 4000-serie



Instellingen en bedieningselementen



Raadpleeg de afbeelding hierboven wanneer er cijfers worden aangegeven in de instructies

UW ONTVOCHTIGER INSCHAKELEN

Zet uw luchtontvochtiger minimaal 2 uur rechtop voordat u deze inschakelt.

Verwijder de emmer en sluit het apparaat aan



Merk op dat het rode emmerpictogram (15) verlicht is om aan te geven dat de wateremmer niet aanwezig is. Merk op dat hetzelfde pictogram ook zal oplichten om aan te geven dat de emmer vol is.

Plaats de emmer in het apparaat en sluit de deur



Het SMART-pictogram (9) licht nu blauw op; het apparaat werkt nu en draait in de SMART-modus.

Wij raden u aan deze instelling permanent te gebruiken, tenzij u last heeft van vocht of uw wasgoed wilt drogen (zie het gedeelte 'De wasdroogmodus gebruiken').

Het digitale display (8) is tevens verlicht om de relatieve luchtvochtigheid weer te geven.

Instellingen en bediening vervolg.

VERSCHILLENDE MODI SELECTEREN

druk de MODUSknop (1) om door de beschikbare modi te bladeren



Hoewel we aanbevelen om de SMART-modus te gebruiken om de luchtvochtigheid te regelen, zijn er nog andere beschikbare opties: de LAUNDRY-modus (7), de TARGET-modus (10) en BOOST (12).

DE WASSEMODUS GEBRUIKEN

druk de MODUSknop (1) om naar de wasmodus te gaan en het wassymbool (7) gaat branden



Het apparaat is nu ingesteld om op de hoogste ventilatorsnelheid en met een optimale capaciteit voor het drogen van kleding te werken. Na 8 uur gebruik schakelt het automatisch over naar de SMART-modus.



DE DOELMODUS GEBRUIKEN

druk de MODUSknop (1) om naar de TARGET-modus te gaan en het TARGET-symbool (10) zal oplichten en het digitale display zal knipperen.

Gebruik de linker- en rechterknoppen (3)(4) om de doelvochtigheid aan te passen.



De doelmodus mag alleen worden gebruikt om een specifieke luchtvochtigheid te handhaven; in alle andere gevallen moet de slimme modus worden gebruikt.

Het apparaat bevindt zich nu in de TARGET-modus. De luchtontvochtiger blijft werken totdat de beoogde luchtvochtigheid is bereikt.

Wanneer de doelvochtigheid gedurende 3 seconden is ingesteld, keert het display terug naar de weergave van de huidige vochtigheid. Om de doelvochtigheid in de doelmodus weer te geven, drukt u op de modusknop (1). Om de doelmodus te verlaten, drukt u tweemaal op de MODE-knop (1).



BOOST-MODUS GEBRUIKEN

druk de MODUSknop (1) om naar de BOOST-modus te gaan



Het toestel is nu ingesteld om continu op de hoogste ventilatorsnelheid en op maximale capaciteit te werken.

Instellingen en bediening vervolg.

DE TIMERFUNCTIE GEBRUIKEN

Houd de knop ingedrukt **TIMER**knop (3) om door de opties te bladeren. Gebruik om te scrollen.

Selecteer de optie 0 uur om continu te werken (zonder timer)



De timerfunctie bepaalt hoe lang het apparaat zal werken.

De volgorde waarin de tijden doorlopen is als volgt: 1 uur - 2 uur - 3 uur - 4 uur - 5 uur - 6 uur - 7 uur - 8 uur - 0 uur

Als de modus wordt gewijzigd, werkt de timer nog steeds, tenzij deze wordt teruggebracht tot 0 uur

EENHEID IN STAND-BY OVERSCHAKELEN

druk de **STROOM**knop (2)



Het **STANDBY**-lampje (13) brandt nu oranje; het apparaat staat nu in de **STANDBY**-modus.

DE VENTILATORSNELHEID WIJZIGEN

druk de **FAN**knop (4) om door de ventilatorsnelheden te bladeren



Het ventilatorsymbool (6) knippert langzaam of snel.

GEbruik VAN DE NACHTMODUS

De **NACHT**-modus kan alleen via de app worden geactiveerd.

Bij activering van de **NACHT**-modus draait de unit met verlaagde ventilatorsnelheid.

FILTERVERANDERING

Het filterwisselpictogram geeft aan dat het filter klaar is om te worden vervangen.



Bij het vervangen van het filter moet de 'fan'-knop gedurende 4 seconden worden ingedrukt om de indicator uit te zetten/resetten.

App-controle

Uw luchtontvochtiger uit de 4000-serie kan via Wi-Fi worden bediend vanaf uw smartphone of tablet. De app is verkrijgbaar via de iTunes of Android play store door te zoeken op 'Smart Life'.

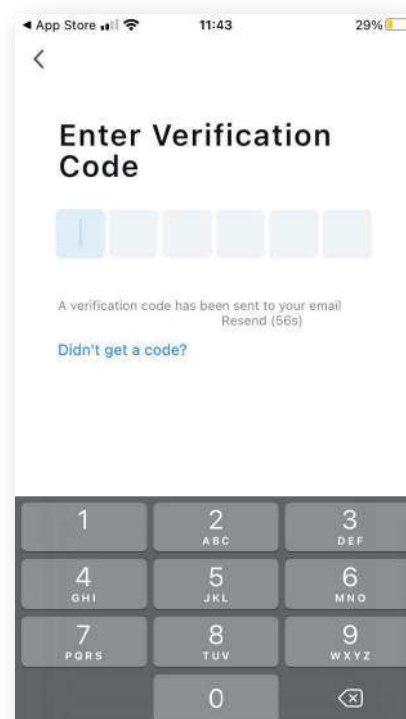
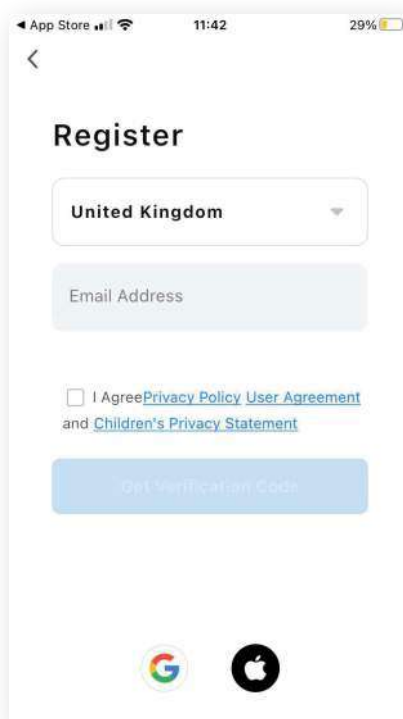
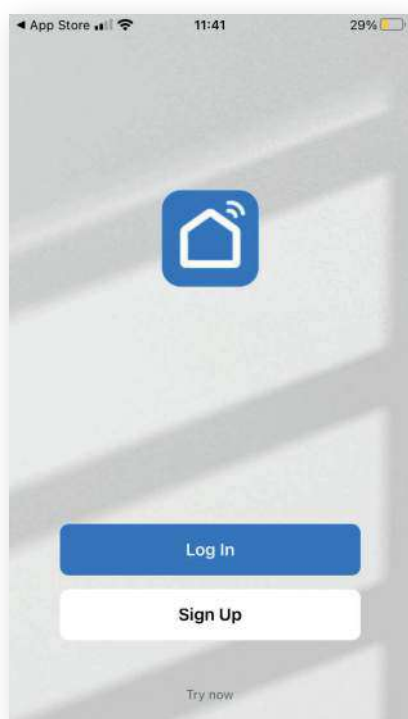
APP-REGISTRATIE

1

Zorg ervoor dat uw apparaat is verbonden met het lokale 2,4 GHz Wi-Fi-netwerk. Schakel uw mobiele data uit en zorg ervoor dat uw luchtontvochtiger zich in een gebied bevindt waar de ontvangst van uw WIFI-router goed is. Druk op de aan/uit-knop zodat de luchtontvochtiger is ingeschakeld en werkt.

2

Als u nog niet geregistreerd bent, klikt u op de Smart Life-app en komt u in het inlogscherm. Als het uw eerste keer is, klikt u op de knop 'Aanmelden'. Voer uw e-mailadres in (verplicht om wachtwoordherstel mogelijk te maken) accepteer de gebruikersovereenkomst klik op de toets "Verificatiecode ophalen". De verificatiecode wordt naar het geregistreerde e-mailadres verzonden en u heeft 60 seconden de tijd om de verificatiecode in te voeren.



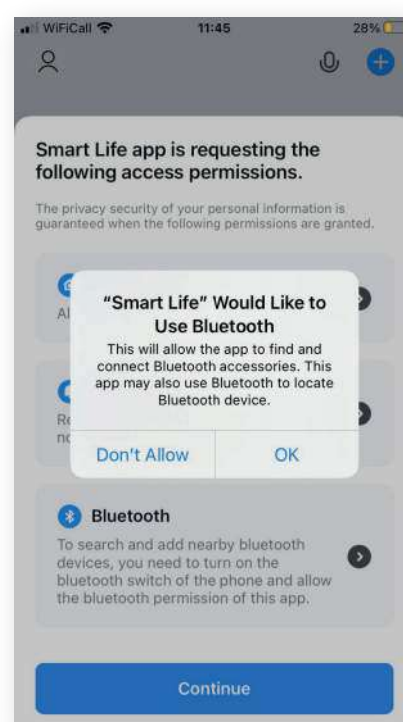
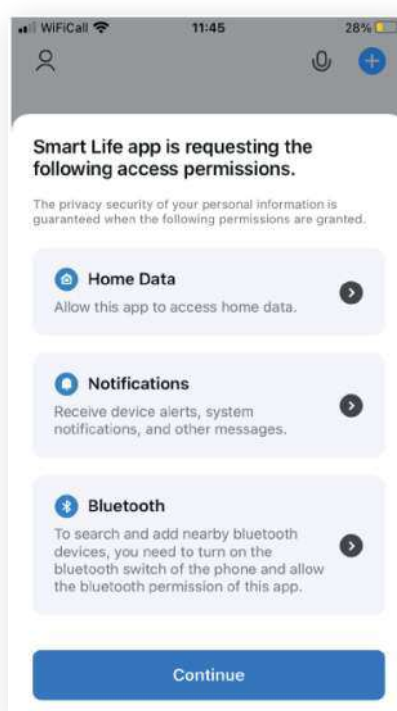
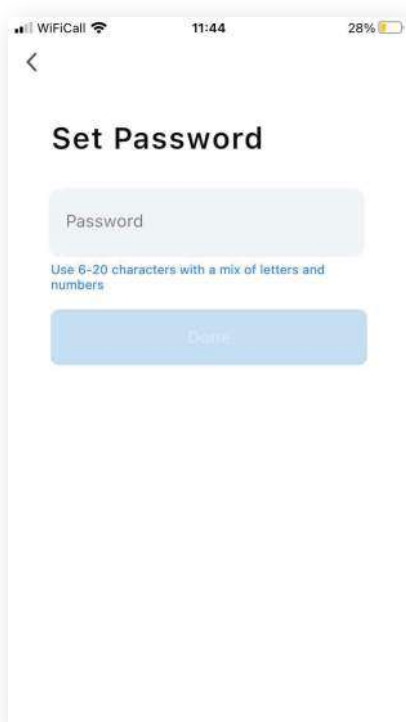
App-controle

EEN WACHTWOORD INSTELLEN

3

Stel een wachtwoord in en selecteer "Gereed".

Als u wilt profiteren van de volledige functionaliteit van de app, accepteer dan de toegangsrechten en sta het gebruik van Bluetooth toe als daarom wordt gevraagd.



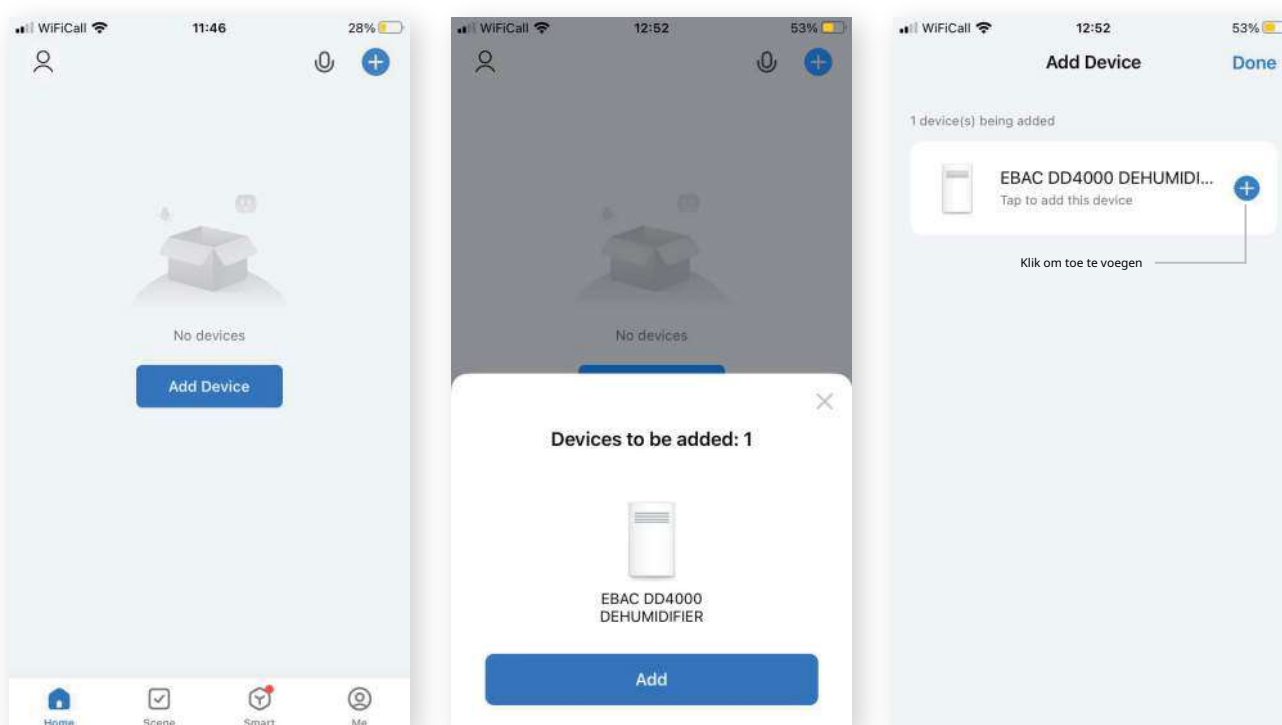
App-controle

UW APPARAAT KOPPELEN

4

U komt nu op het scherm Apparaat toevoegen. Om de luchtontvochtiger in de koppelingsmodus te zetten, drukt u gedurende 4 seconden op de aan/uit-knop. Het blauwe Wi-Fi-lampje knippert om aan te geven dat het in de koppelingsmodus staat. Druk in de app op 'Apparaat toevoegen'.

Na een paar seconden zou de Ebac 4000 luchtontvochtiger moeten verschijnen - klik op toevoegen.



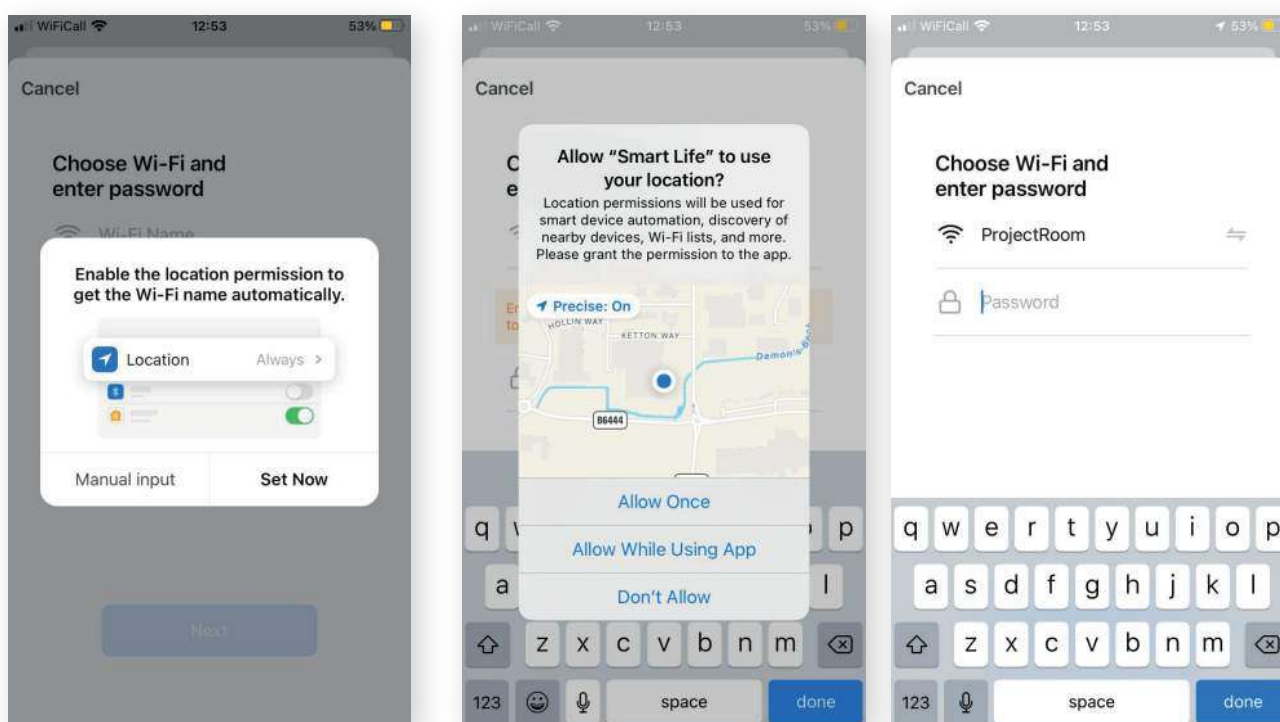
App-controle

LOCATIEDIENSTEN

5

Accepteer locatiediensten om automatisch de Wi-Fi-naam te verkrijgen en sta desgevraagd locatiediensten toe tijdens het gebruik van de app.

Kies het lokale 2,4 GHz-netwerk en voer het wachtwoord in.

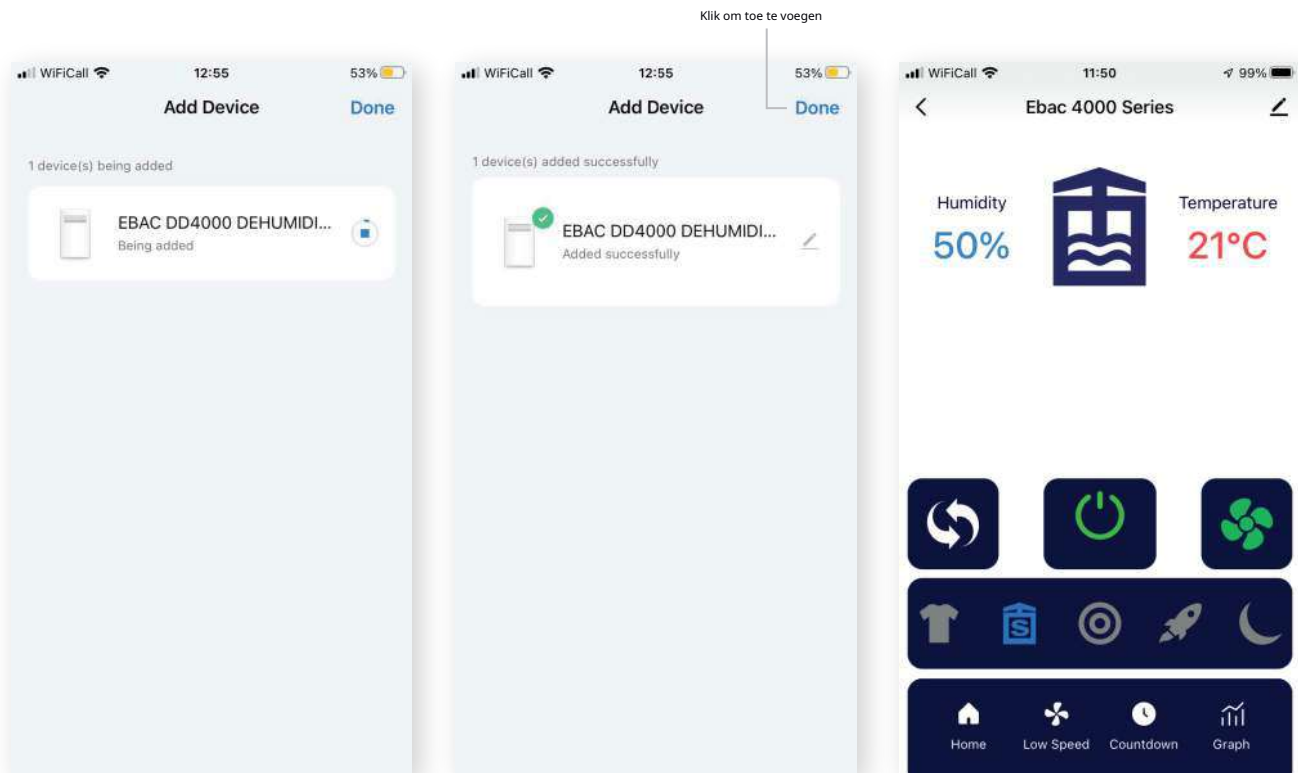


App-controle

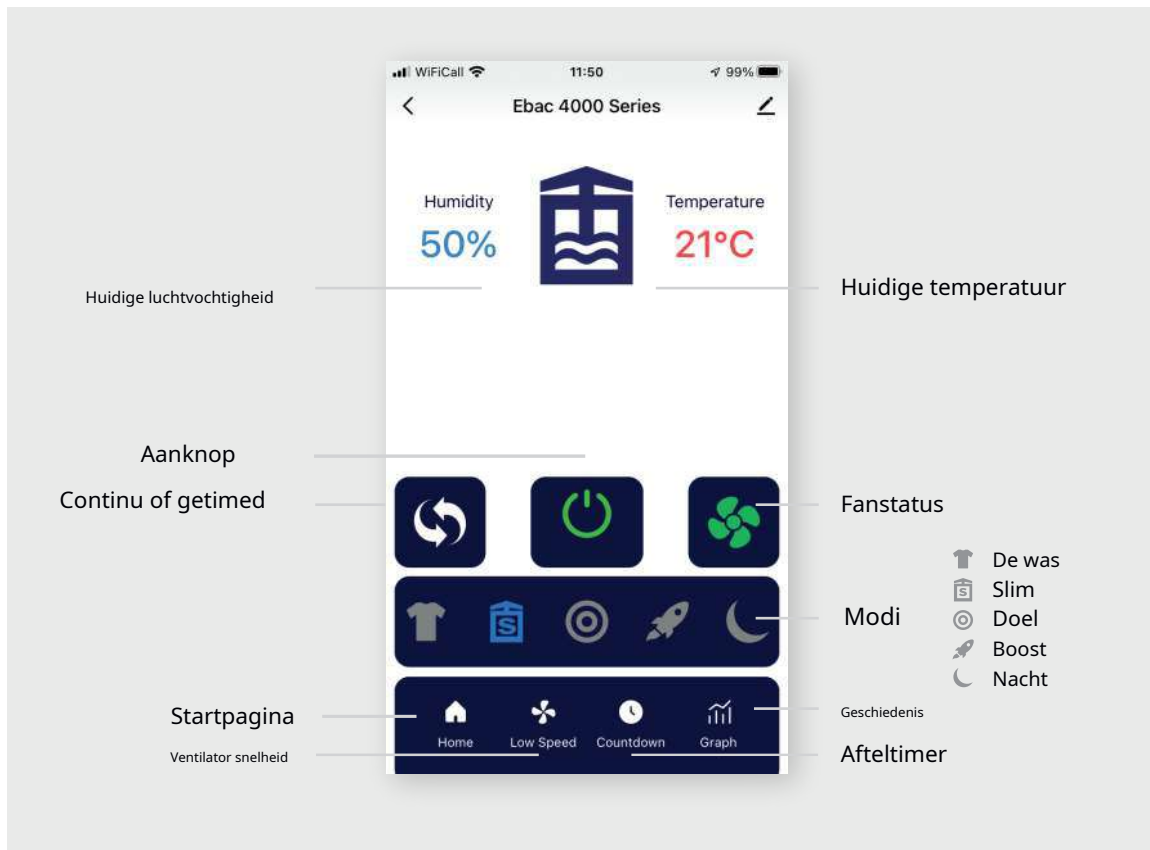
VERBONDEN WORDEN

- 6 Binnen 2 minuten moet de luchtontvochtiger aangesloten zijn. Eenmaal verbonden heeft u volledige toegang tot de besturingsinterface.

Als de luchtontvochtiger geen verbinding kan maken, schakelt u de luchtontvochtiger tien seconden uit en herhaalt u het koppelingsproces (stap 4).



App-controle



App-probleemoplossing en veelgestelde vragen

De luchtontvochtiger wordt niet weergegeven tijdens het koppelingsproces

Controleer het volgende:

1. Is de app succesvol gedownload?
2. Is uw apparaat (telefoon/tablet) verbonden met lokale Wi-Fi
3. Staat de luchtontvochtiger dichtbij de Wi-Fi-router, is deze binnen bereik?
4. Is de luchtontvochtiger ingeschakeld en werkt (toont het display dat de groene ventilator draait?)
5. Heeft de WiFi een 2,4GHz-signaal en is deze beschikbaar?

De luchtontvochtiger wordt weergegeven tijdens het koppelingsproces, maar maakt geen verbinding

Als de luchtontvochtiger verschijnt via het EZ-koppelingsproces, maar geen verbinding wil maken, kan in plaats daarvan AP-koppeling worden gebruikt om verbinding te maken. Schakel de luchtontvochtiger gedurende 10 seconden uit en schakel hem vervolgens weer in. Houd de aan/uit-knop 4 seconden ingedrukt om de EZ-koppelingsmodus te openen (het WiFi-pictogram knippert snel). Druk nogmaals gedurende 4 seconden op de aan/uit-knop om de AP-koppelingsmodus te openen (het WiFi-pictogram knippert langzaam). Open de app, selecteer 'Apparaat toevoegen' wanneer de luchtontvochtiger verschijnt, selecteer toevoegen. Binnen 2 minuten moet de luchtontvochtiger aangesloten zijn.

Veelgestelde vragen over Smart Life zijn toegankelijk door het Ik-pictogram in de rechteronderhoek van de app te selecteren.

Het leegmaken van het waterreservoir



Het rode emmerpictogram op het bedieningspaneel gaat branden wanneer de container is vol.

Wanneer dit gebeurt, stopt de wateropvang.

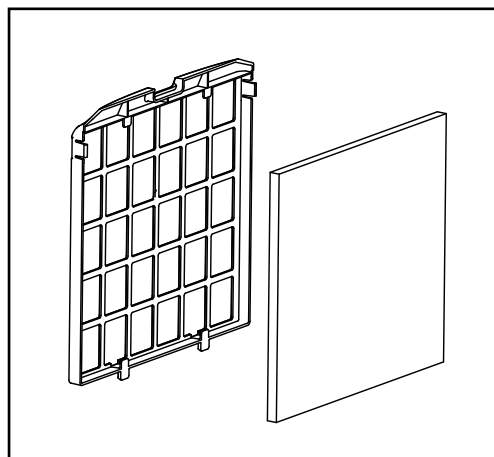
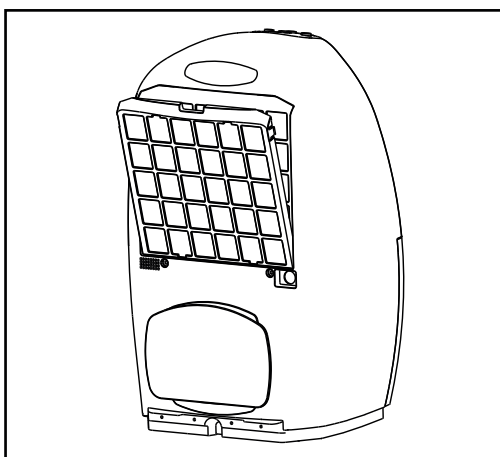


Vervolgens kan de container worden verwijderd en geleegd, zoals weergegeven. Vervang de container terug in de luchtontvochtiger met de uitlaat aan de linkerkant en sluit de deur voorzichtig.

Het filter reinigen

Uw Ebac 4000 heeft een filter om stof uit de lucht te verwijderen.

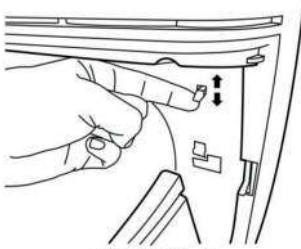
Dit filter moet elke maand worden gereinigd en elke 4 maanden worden vervangen. Als u dit niet doet, zullen de prestaties van uw luchtontvochtiger afnemen en kan dit na verloop van tijd leiden tot een permanente prestatievermindering.



1. Verwijder het filter aan de achterkant van het apparaat door het filterhuis naar buiten te trekken
2. Haal het filter uit de behuizing en reinig het filter met een stofzuiger met stofferingopzetstuk
3. Monteer het filter
4. Duw de filterbehuizing terug op het achterpaneel van het apparaat

Probleemoplossen

<p>Het apparaat heeft geen stroom</p> <p>Zijn er tekenen dat de unit onder spanning staat, is het display verlicht, blaast de ventilator of draait de compressor?</p>	<p>Is het apparaat aangesloten op een stopcontact?</p> <p>Werkt de netvoeding?</p> <p>Is de zekering vervangen?</p>	<p>Controleer of iemand dat niet heeft gedaan de eenheid losgekoppeld.</p> <p>Probeer een ander apparaat in het stopcontact, er komt mogelijk geen stroom uit het stopcontact.</p> <p>Wij raden u aan de zekering te vervangen door het juiste type voor dit model. Als de zekering blijft doorbranden, is het apparaat defect</p>
---	---	--

<p>Er brandt constant een rood lampje op het apparaat</p> <p>Toont het display voortdurend een rood emmerpictogram, alsof het waterreservoir niet aanwezig is of vol is?</p>  <p>Diagram A</p>	<p>Is het waterreservoir geplaatst en leeg?</p> <p>Beweegt de vlotter in het waterreservoir vrij?</p> <p>Is de microscharnelaarhendel aanwezig?</p>	<p>Verwijder het waterreservoir en plaats het terug, zorg ervoor dat het correct is geplaatst – Zie Het waterreservoir legen.</p> <p>Verwijder al het water uit het waterreservoir en leeg het. Draai nu de container ondersteboven en controleer visueel of de vlotter vrij beweegt.</p> <p>Controleer of de microscharnelaarhendel (plastic hendel achter de bak – zie diagram A) aanwezig is en correct werkt. Wanneer u op deze hendel drukt, moet de ventilator starten en moet het display oplichten.</p>
---	---	---

<p>Het apparaat maakt lawaai</p> <p>Houd er rekening mee dat er altijd geluidsniveau zal zijn vanwege de ventilator en de compressor; dit zal doorgaans luider zijn dan dat van uw koelkast met vriesvak.</p>	<p>Heeft u het apparaat al voldoende lang in bezit?</p> <p>Is het apparaat correct gepositioneerd?</p> <p>Maakt het apparaat veel lawaai?</p>	<p>Het is normaal dat een nieuwe klant denkt dat het apparaat luidruchtig is, binnen een week of twee wordt het gewoon een achtergrondgeluid.</p> <p>Als het apparaat op een houten/ laminaatvloer staat, kan het geluid luider worden. Binnen een week of twee wordt het alleen maar een achtergrondgeluid.</p> <p>Een beetje geluid is normaal als gevolg van de compressor en het koelcircuit, maar als u denkt dat de unit luider is geworden, kan een reparatie nodig zijn.</p>
---	---	--

Probleemoplossing vervolg.

<p>De unit heeft een lage wateropvang</p> <p>Het apparaat werkt normaal, maar lijkt minder water te verzamelen.</p>	<p>Wordt het apparaat in de doelmodus gebruikt?</p> <p>Heeft u het apparaat al voldoende lang in bezit?</p> <p>Zijn de weersomstandigheden recentelijk veranderd?</p>	<p>De doelmodus werkt mogelijk niet als de doelvochtigheid te hoog is ingesteld. Probeer het apparaat in de SMART-modus te laten draaien en kijk of de verzameling plaatsvindt neemt toe.</p> <p>Als nieuwe klant kunt u het gevoel hebben dat de wateropvang na de eerste installatie is verminderd, dit is normaal.</p> <p>Als het erg koud/vriesweer is, zit er minder vocht in de lucht en verzamelt het apparaat minder water.</p>
<p>Het apparaat verzamelt geen water</p> <p>De unit werkt normaal, maar verzamelt GEEN water.</p>	<p>Is het apparaat al een redelijke tijd in bedrijf?</p> <p>Wordt het apparaat in de buurt van een warmtebron gebruikt?</p>	<p>24 uur zou voor uw ontvochtiger voldoende tijd moeten zijn om water op te vangen, maar we raden u ook aan om het apparaat gedurende 24 uur op de maximale instelling te laten staan.</p> <p>Zorg ervoor dat het apparaat op een geschikte locatie wordt geplaatst – Zie Uw luchtontvochtiger plaatsen voor maximale prestaties.</p>
<p>Het apparaat is overvol</p> <p>Het apparaat werkt normaal, maar blijft werken nadat het waterreservoir vol is.</p>  <p>Diagram B</p>	<p>Blijft het apparaat werken als het waterreservoir niet aanwezig is?</p>	<p>Verwijder het waterreservoir uit het apparaat. Het rode emmerpictogram moet branden en de compressor mag niet werken.</p>

Probleemoplossing vervolg.

<p>Het apparaat is aan het bevroren</p> <p>De unit werkt normaal, maar veroorzaakt veel ijs aan de achterkant van de unit.</p>  <p><i>Diagram C</i></p>	<p>Zit er dik ijs op de spoel dat niet verdwijnt?</p> <p>Wordt het apparaat in de juiste omgeving gebruikt?</p>	<p>Het is normaal dat er zich een dunne laag ijs of rijp vormt op de batterij – zie diagram C, maar dit zal verdwijnen wanneer de unit ontdooit.</p> <p>Het apparaat moet worden gebruikt in een huiselijke omgeving met een omgevingstemperatuur van 3°C of hoger?</p>
<p>Het apparaat lekt</p> <p>Het apparaat werkt normaal, maar lekt water.</p>  <p><i>Diagram D</i></p>	<p>Lekt de achterkant van het apparaat?</p> <p>Is de container lek?</p> <p>Staat het apparaat op een vlakke ondergrond?</p>	<p>Zorg ervoor dat de afvoerstop correct in de achterkant van het apparaat is geplaatst – Zie Afbeelding D.</p> <p>Controleer of de container geen lekkages heeft door deze boven een gootsteen met water te vullen.</p> <p>Het apparaat kan lekken als het niet op een vlakke ondergrond wordt geplaatst. Plaats uw luchtontvochtiger daarom altijd op een vlakke ondergrond.</p>
<p>Er is een probleem met het beeldscherm</p> <p>Het apparaat lijkt normaal te werken, maar het display is onjuist (symbool Bevroren / Geen ventilator enz.)</p>	<p>Heb je geprobeerd het apparaat te resetten?</p>	<p>Koppel het apparaat los en sluit het weer aan. Hierdoor wordt het apparaat gereset en wordt het probleem mogelijk opgelost.</p>
<p>Het apparaat is beschadigd</p> <p>Het apparaat is beschadigd geleverd of is sinds aankoop beschadigd.</p> <p>Als het beschadigde onderdeel niet kan worden vervangen, raden wij u aan contact op te nemen met de klantenservice via 0345 805 0000, wie zal u adviseren wat de beste handelwijze is.</p>	<p>Kan het beschadigde onderdeel worden vervangen?</p>	<p>Als de watercontainer/filterbehuizing beschadigd is, kunnen wij een vervanging leveren zonder dat u de unit naar ons hoeft terug te sturen.</p>

Alle informatie in dit gedeelte kunt u vinden op onze website. In het onwaarschijnlijke geval dat u uw luchtontvochtiger moet retourneren voor reparatie, gaat u naar:

www.ebac.com/support/klantenservice

U kunt ook tijdens normale uren ons klantenserviceteam bellen op 0345 805 0000, waarbij u de volgende informatie bij de hand heeft:

- Serienummer van de luchtontvochtiger (bevindt zich op een typeplaatje achter het waterreservoir)
- Uw postcode en wanneer en waar u uw luchtontvochtiger heeft gekocht.



Ketton Way, Aycliffe Business Park, Newton
Aycliffe, County Durham, DL5 6SQ,
Verenigd Koninkrijk

Tel: +44 (0)345 805 0000



Als u dit symbool op een van onze elektrische producten of verpakkingen ziet, geeft dit aan dat de betreffende elektrische producten in Europa niet als algemeen huishoudelijk afval mogen worden weggegooid. Om de juiste afvalverwerking van het product te garanderen, dient u het af te voeren in overeenstemming met alle toepasselijke lokale wetten of vereisten voor het afvoeren van elektrische en elektronische apparatuur. verwijdering van elektrisch afval.